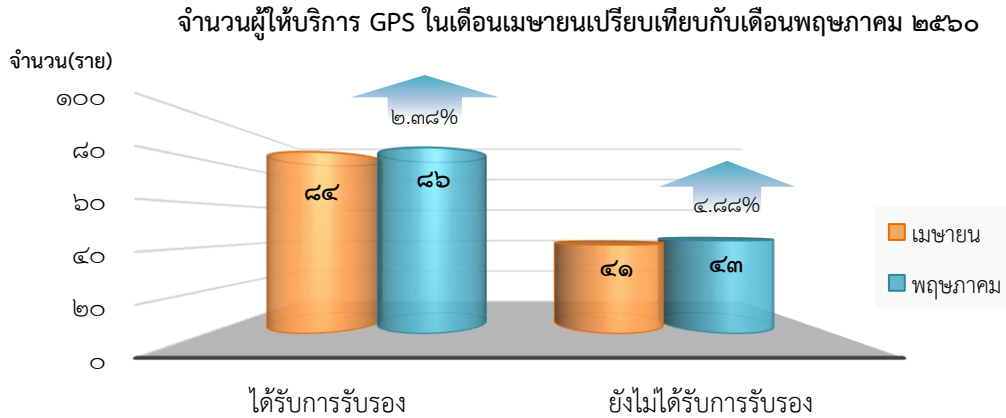


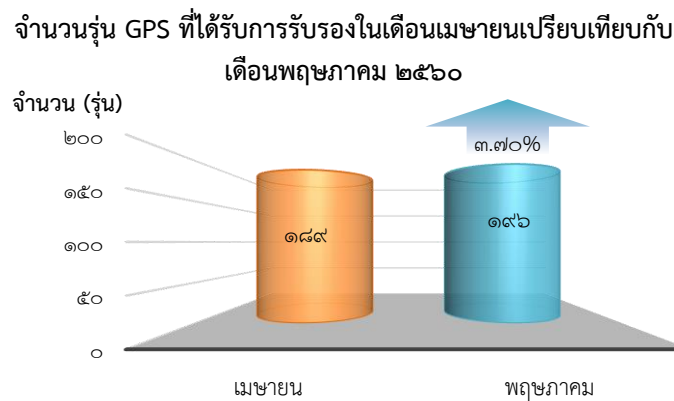
รายงานสถิติตามโครงการ “มั่นใจทั่วไทย รถใช้ GPS” ประจำเดือน พฤษภาคม ๒๕๖๐

กรมการขนส่งทางบกได้ดำเนินโครงการ “มั่นใจทั่วไทย รถใช้ GPS” ตั้งแต่วันที่ ๒๕ มกราคม ๒๕๕๙ ในวันนี้ ศูนย์บริหารจัดการเดินรถระบบ GPS ขอรายงานข้อมูลและสถิติต่างๆที่เกี่ยวข้อง ประจำเดือน พฤษภาคม ๒๕๖๐ ดังนี้

๑. จำนวนผู้ให้บริการ GPS ที่เชื่อมต่อข้อมูลกับกรมการขนส่งทางบก ๑๒๙ ราย โดยได้รับการรับรอง จากกรมการขนส่งทางบกจำนวน ๘๖ ราย



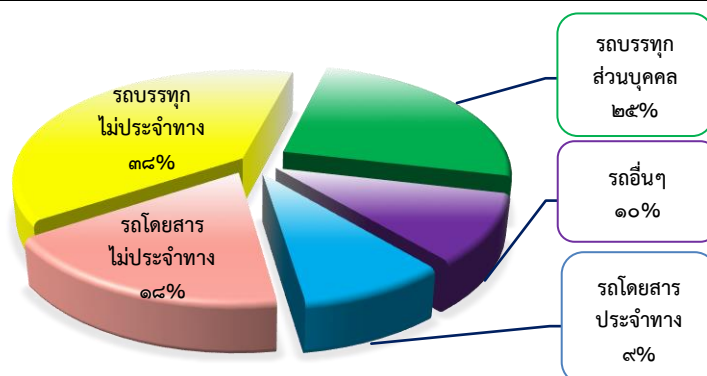
๒. จำนวนรุ่นที่ได้รับการรับรองจากกรมการขนส่งทางบกจำนวน ๑๙๖ รุ่น



๓. จำนวนรถที่เชื่อมต่อข้อมูลกับศูนย์ GPS

หน่วย : คัน

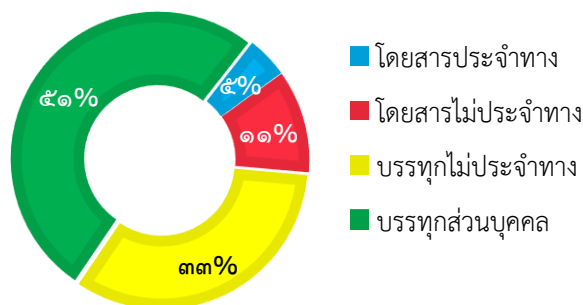
รถโดยสารประจำทาง	รถโดยสารไม่ประจำทาง	รถบรรทุกไม่ประจำทาง	รถบรรทุกส่วนบุคคล	รถอื่นๆ	รวม
๑๖,๗๐๖	๓๔,๓๔๔	๗๓,๐๕๐	๔๖,๙๓๒	๑๙,๔๓๒	๑๙๐,๔๖๔



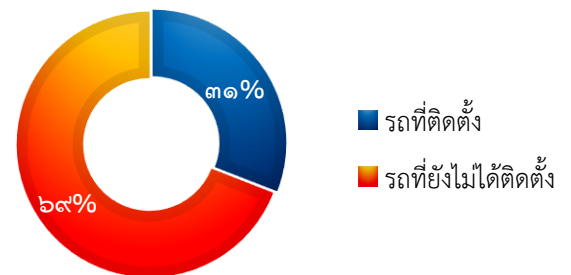
๔. จำนวนรถที่ต้องติดตั้ง GPS และที่ติดตั้ง GPS แล้ว

ประเภทรถ	จำนวนรถที่ต้องติดตั้ง (คัน)	จำนวนรถที่ติดตั้งแล้ว (คัน)	จำนวนรถที่ติดตั้งแล้ว (ร้อยละ)
โดยสาร			
● ประจำทาง	๒๔,๖๔๕	๑๔,๓๙๑	๕๘.๓๙
- หมวด ๑	๕,๑๔๕	๒,๒๒๔	๔๓.๒๓
- หมวด ๒	๘,๘๗๓	๗,๙๐๙	๘๙.๑๔
- หมวด ๓	๑๐,๖๒๗	๔,๒๕๘	๔๐.๐๗
● ไม่ประจำทาง	๖๑,๗๔๐	๓๔,๓๔๔	๕๕.๖๓
รวม	๘๖,๓๘๕	๔๘,๗๓๕	๕๖.๔๒
รถบรรทุก			
● ไม่ประจำทาง	๑๘๐,๕๙๐	๗๓,๐๕๐	๔๐.๔๕
● ส่วนบุคคล	๒๗๘,๕๗๒	๔๖,๙๓๒	๑๖.๘๕
รวม	๔๕๙,๑๖๒	๑๑๙,๙๘๒	๒๖.๑๓
รวมทั้งหมด	๕๔๕,๕๔๗	๑๖๘,๗๑๗	๓๐.๙๓

ร้อยละจำนวนรถทุกประเภทที่ต้องติดตั้ง GPS



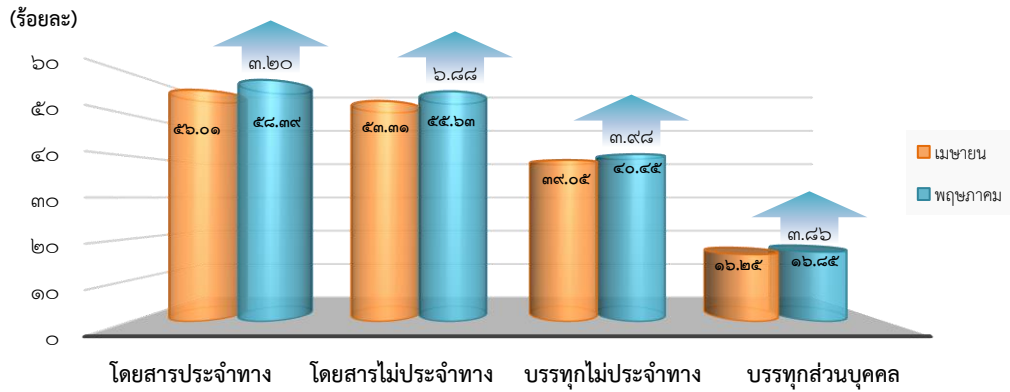
ร้อยละจำนวนรถรวมทุกประเภทที่ติดตั้ง GPS และที่ยังไม่ได้ติดตั้ง



๔.๑ จำนวนรถที่ติดตั้ง GPS เดือนเมษายนเปรียบเทียบกับเดือนพฤษภาคม ๒๕๖๐

ประเภท	เมษายน		พฤษภาคม		ร้อยละอัตราการเปลี่ยนแปลง (เพิ่มขึ้น)
	จำนวนการติดตั้ง (คัน)	ร้อยละ	จำนวนการติดตั้ง (คัน)	ร้อยละ	
โดยสารประจำทาง	๑๓,๙๔๕	๕๖.๐๑	๑๔,๓๙๑	๕๘.๓๙	๓.๒๐
โดยสารไม่ประจำทาง	๓๒,๑๓๓	๕๓.๓๑	๓๔,๓๔๔	๕๕.๖๓	๖.๘๘
บรรทุกไม่ประจำทาง	๗๐,๒๕๑	๓๙.๐๕	๗๓,๐๕๐	๔๐.๔๕	๓.๙๘
บรรทุกส่วนบุคคล	๔๕,๑๘๖	๑๖.๒๕	๔๖,๙๓๒	๑๖.๘๕	๓.๘๖
รวม	๑๖๑,๕๑๕	๒๙.๗๓	๑๖๘,๗๑๗	๓๐.๙๓	๔.๔๖

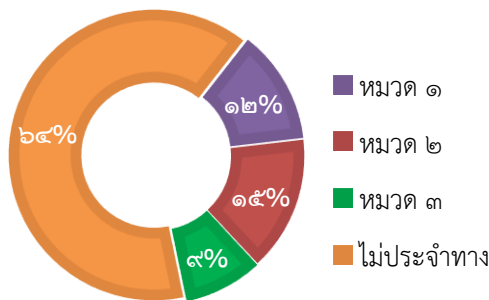
ร้อยละการติดตั้ง GPS ของรถทุกประเภท
เดือนเมษายนเปรียบเทียบกับเดือนพฤษภาคม ๒๕๖๐



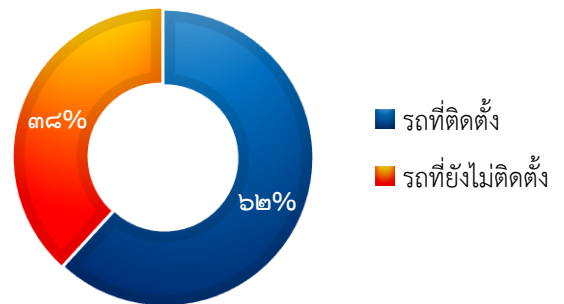
๕. จำนวนรถตู้โดยสารที่ต้องติดตั้ง GPS และที่ติดตั้ง GPS แล้ว

ประเภทรถ	จำนวนรถที่ต้องติดตั้ง (คัน)	จำนวนรถที่ติดตั้งแล้ว (คัน)	จำนวนรถที่ติดตั้งแล้ว (ร้อยละ)
ประจำทาง	๑๔,๗๙๐	๙,๖๗๓	๖๕.๔๐
- หมวด ๑	๕,๑๔๕	๒,๒๒๔	๔๓.๒๓
- หมวด ๒	๖,๑๐๖	๕,๑๕๕	๘๔.๕๓
- หมวด ๓	๓,๕๓๙	๒,๒๙๔	๖๔.๘๒
ไม่ประจำทาง	๒๖,๐๗๑	๑๕,๕๘๒	๕๙.๗๗
รวมทั้งหมด	๔๐,๘๖๑	๒๕,๒๕๕	๖๑.๘๑

ร้อยละจำนวนรถตู้โดยสารที่ต้องติดตั้ง GPS



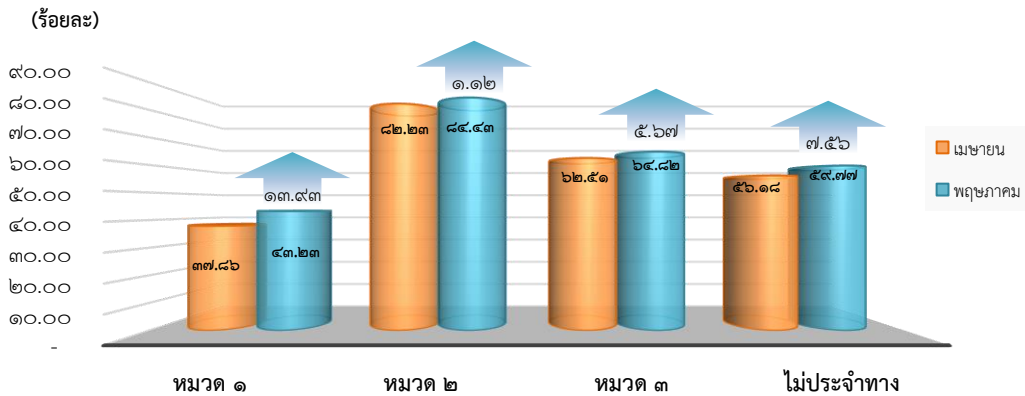
ร้อยละจำนวนรถตู้โดยสารที่ติดตั้ง GPS แล้ว และที่ยังไม่ได้ติดตั้ง



๕.๑ จำนวนรถตู้โดยสารที่ติดตั้ง GPS เดือนเมษายนเปรียบเทียบกับเดือนพฤษภาคม ๒๕๖๐

ประเภท	เมษายน		พฤษภาคม		ร้อยละอัตราการเปลี่ยนแปลง (เพิ่มขึ้น)
	จำนวนการติดตั้ง(คัน)	ร้อยละ	จำนวนการติดตั้ง(คัน)	ร้อยละ	
หมวด ๑	๑,๙๕๒	๓๗.๘๖	๒,๒๒๔	๔๓.๒๓	๑๓.๙๓
หมวด ๒	๕,๐๙๘	๘๒.๒๓	๕,๑๕๕	๘๔.๕๓	๑.๑๒
หมวด ๓	๒,๑๗๑	๖๒.๕๑	๒,๒๙๔	๖๔.๘๒	๕.๖๗
ไม่ประจำทาง	๑๔,๔๘๗	๕๖.๑๘	๑๕,๕๘๒	๕๙.๗๗	๗.๕๖
รวมทั้งหมด	๒๓,๗๐๘	๕๘.๓๗	๒๕,๒๕๕	๖๑.๘๑	๖.๕๓

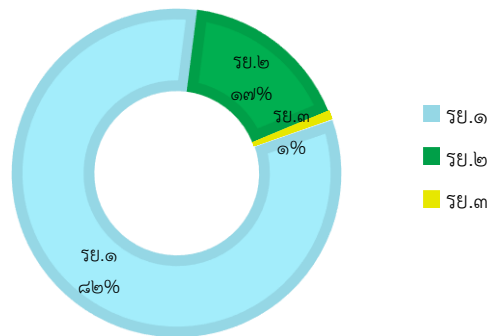
ร้อยละการติดตั้ง GPS ของรถตู้โดยสาร
เดือนเมษายนเปรียบเทียบกับเดือนพฤษภาคม ๒๕๖๐



๖. จำนวนรถพยาบาลที่เชื่อมต่อข้อมูลกับศูนย์ GPS

หน่วย : คัน

รย. ๑	รย. ๒	รย. ๓	รวม
๘๑๙	๑๖๗	๙	๙๙๕



๗. จำนวนผู้ร้องเรียนผ่าน Application “DLT GPS”

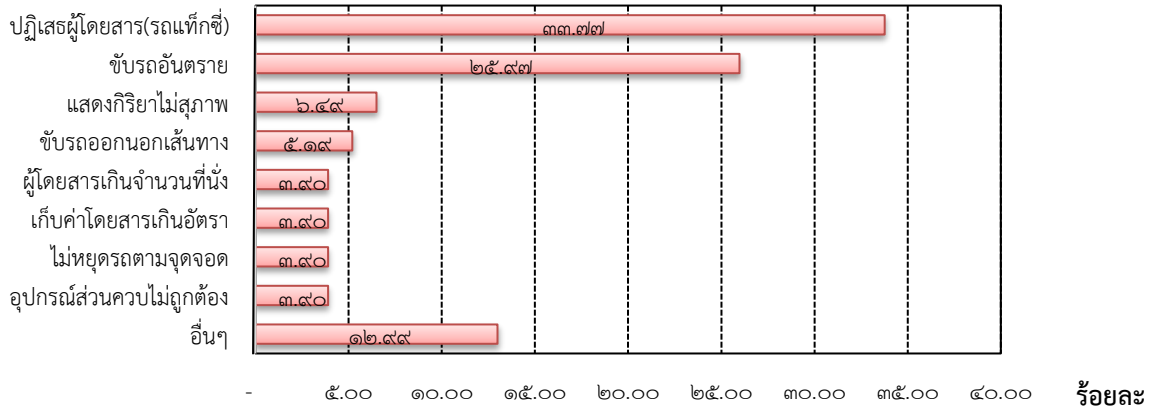
ศูนย์ฯ GPS ได้รับเรื่องร้องเรียนที่ผ่าน Application “DLT GPS” บนโทรศัพท์มือถือในเดือนพฤษภาคม ๒๕๖๐ จำนวน ๗๗ โดยเป็นเรื่องร้องเรียนต่างๆ ดังนี้

- | | |
|--------------------------------|-----------------|
| ๖.๑ ปฏิเสธผู้โดยสาร(รถแท็กซี่) | จำนวน ๒๖ เรื่อง |
| ๖.๒ ขับรถอันตราย | จำนวน ๒๐ เรื่อง |
| ๖.๓ แสดงกิริยาไม่สุภาพ | จำนวน ๕ เรื่อง |
| ๖.๔ ออกนอนเส้นทาง | จำนวน ๔ เรื่อง |
| ๖.๕ ผู้โดยสารเกินจำนวนที่นั่ง | จำนวน ๓ เรื่อง |
| ๖.๖ เก็บค่าโดยสารเกินอัตรา | จำนวน ๓ เรื่อง |
| ๖.๗ ไม่หยุดรถตามจุดจอด | จำนวน ๓ เรื่อง |
| ๖.๘ อุปกรณ์ส่วนควบไม่ถูกต้อง | จำนวน ๓ เรื่อง |
| ๖.๙ อื่นๆ | จำนวน ๑๐ เรื่อง |

(หมายเหตุ อื่นๆ เช่น จอดรถในเขตปลอดภัย , ใบขับขี่ชำรุด , ไม่มีใบขับขี่, บัตรประจำตัวผู้ขับรถไม่ตรงกับพนักงานขับรถ เป็นต้น)

ร้อยละเรื่องร้องเรียนผ่าน DLT GPS ประจำเดือนพฤษภาคม ๒๕๖๐

ประเภทเรื่องร้องเรียน



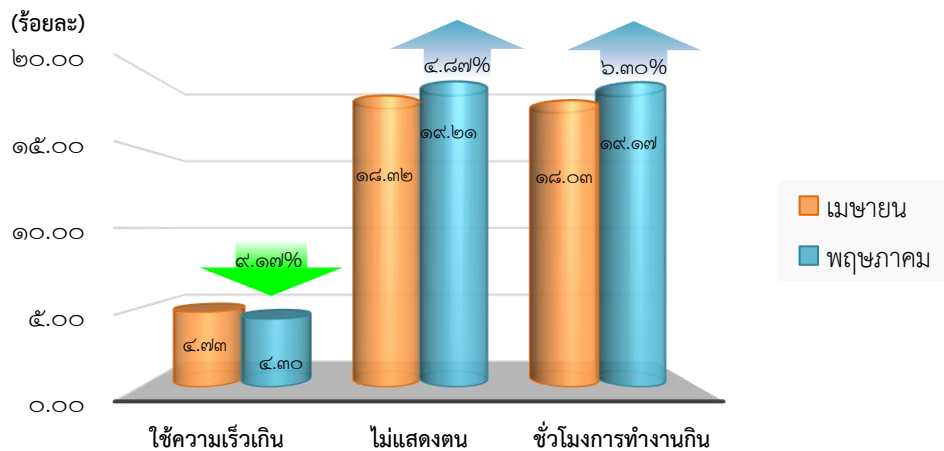
จากร้อยละเรื่องร้องเรียนผ่าน Application “DLT GPS” มีผู้ร้องเรียนเรื่องการปฏิเสธผู้โดยสาร (รถแท็กซี่)มากที่สุดร้อยละ ๓๓.๗๗ อันดับสองคือเรื่องการขับรถอันตรายร้อยละ ๒๕.๙๗ อันดับสามคือเรื่องอื่นๆ ร้อยละ๑๒.๙๙ ซึ่งทางศูนย์ฯ GPS ได้ส่งเรื่องร้องเรียนให้กองตรวจการขนส่งทางบกดำเนินการต่อไป

๘. การวิเคราะห์การกระทำความผิดจากระบบ GPS ประจำเดือนพฤษภาคม ๒๕๖๐

ในเดือนพฤษภาคมมีรถทุกประเภทที่ติดตั้ง GPS กระทำผิดจำนวน ๗๑,๙๙๒ คัน คิดเป็นร้อยละ ๔๒.๖๗ โดยจำแนกเป็น

- ใช้ความเร็วเกิน ร้อยละ ๔.๓๐
- ไม่แสดงตัว ร้อยละ ๑๙.๒๑
- ชั่วโมงการทำงานเกิน ร้อยละ ๑๙.๑๗

ร้อยละการกระทำความผิดของรถทุกประเภท เดือนเมษายนเทียบกับเดือนพฤษภาคม ๒๕๖๐



จากร้อยละการกระทำความผิดของรถทุกประเภทจากระบบ GPS ในเดือนเมษายนเปรียบเทียบกับเดือนพฤษภาคม พบว่าการใช้ความเร็วเกินของรถทุกประเภทยลดลง โดยมีอัตราการเปลี่ยนแปลงลดลงร้อยละ ๙.๑๗ แต่ความผิดเนื่องจากการไม่แสดงตน และชั่วโมงการทำงานเกินยังเพิ่มขึ้นด้วยอัตราการเปลี่ยนแปลงร้อยละ ๔.๘๗ และ ๖.๓๐ ตามลำดับ ซึ่งหากพิจารณาการกระทำผิดในเดือนพฤษภาคม สรุปได้ดังนี้

๑) การใช้ความเร็วเกินกว่าที่กำหนด

จากตารางที่ ๑.๑,๑.๒ และกราฟที่ ๑ ในภาคผนวกแสดงให้เห็นว่ารถโดยสารประจำทางเป็นรถที่ใช้ความเร็วเกินมากที่สุด คิดเป็นค่าเฉลี่ยร้อยละ ๑๘.๙๘ รองลงมาคือรถโดยสารไม่ประจำทาง ค่าเฉลี่ยร้อยละ ๗.๕๕ รถบรรทุกส่วนบุคคล ค่าเฉลี่ยร้อยละ ๑.๖๑ และรถบรรทุกไม่ประจำทาง ค่าเฉลี่ยร้อยละ ๑.๒๔ ตามลำดับ โดยพบว่ารถโดยสารประจำทางมีการกระทำความผิดจากการใช้ความเร็วเกินเป็นจำนวนมาก ในวันที่ ๑ พฤษภาคม ๒๕๖๐ ซึ่งเป็นวันแรงงานแห่งชาติ คิดเป็นร้อยละ ๒๒.๓๖ รองลงมาคือวันที่ ๑๔ พฤษภาคม ๒๕๖๐ คิดเป็นร้อยละ ๒๒.๐๖ ซึ่งเป็นวันสุดท้ายของการหยุดยาวในช่วงวันวิสาขบูชาและวันพีชมงคล

๒) การไม่แสดงตนของพนักงานขับรถ

จากตารางที่ ๑.๑,๑.๒ และกราฟที่ ๒ ในภาคผนวกแสดงให้เห็นว่าพนักงานขับรถโดยสารประจำทางไม่แสดงตนมากที่สุด คิดเป็นค่าเฉลี่ยร้อยละ ๓๑.๑๘ รองลงมาคือรถบรรทุกไม่ประจำทาง ค่าเฉลี่ยร้อยละ ๒๓.๓๓ รถบรรทุกส่วนบุคคล ค่าเฉลี่ยร้อยละ ๑๔.๑๖ และรถโดยสารไม่ประจำทาง ค่าเฉลี่ยร้อยละ ๑๑.๕๖ ตามลำดับ ภาพรวมการไม่แสดงตนของพนักงานขับรถมีแนวโน้มที่เพิ่มขึ้น โดยวันที่มีการไม่แสดงตนสูงที่สุดคือวันที่ ๒๙ พฤษภาคม ๒๕๖๐ คิดเป็นร้อยละ ๓๕.๓๒

๓) การขับรถเกินชั่วโมงการทำงานของพนักงานขับรถ

จากตารางที่ ๑.๑,๑.๒ และกราฟที่ ๓ แสดงให้เห็นว่าพนักงานขับรถโดยสารประจำทางขับรถเกินชั่วโมงการทำงานมากที่สุด คิดเป็นค่าเฉลี่ยร้อยละ ๓๔.๑๗ รองลงมาคือรถบรรทุกไม่ประจำทาง ค่าเฉลี่ยร้อยละ ๒๔.๐๘ รถบรรทุกส่วนบุคคล ค่าเฉลี่ยร้อยละ ๑๕.๑๔ และรถโดยสารไม่ประจำทาง ค่าเฉลี่ยร้อยละ ๖.๘๙ ตามลำดับ โดยพบว่าพนักงานขับรถโดยสารประจำทางกระทำความผิดจากการขับรถเกินชั่วโมงการทำงานเป็นจำนวนมากที่สุดในวันที่ ๑ พฤษภาคม ๒๕๖๐ ซึ่งเป็นวันแรงงานแห่งชาติคิดเป็นร้อยละ ๔๑.๔

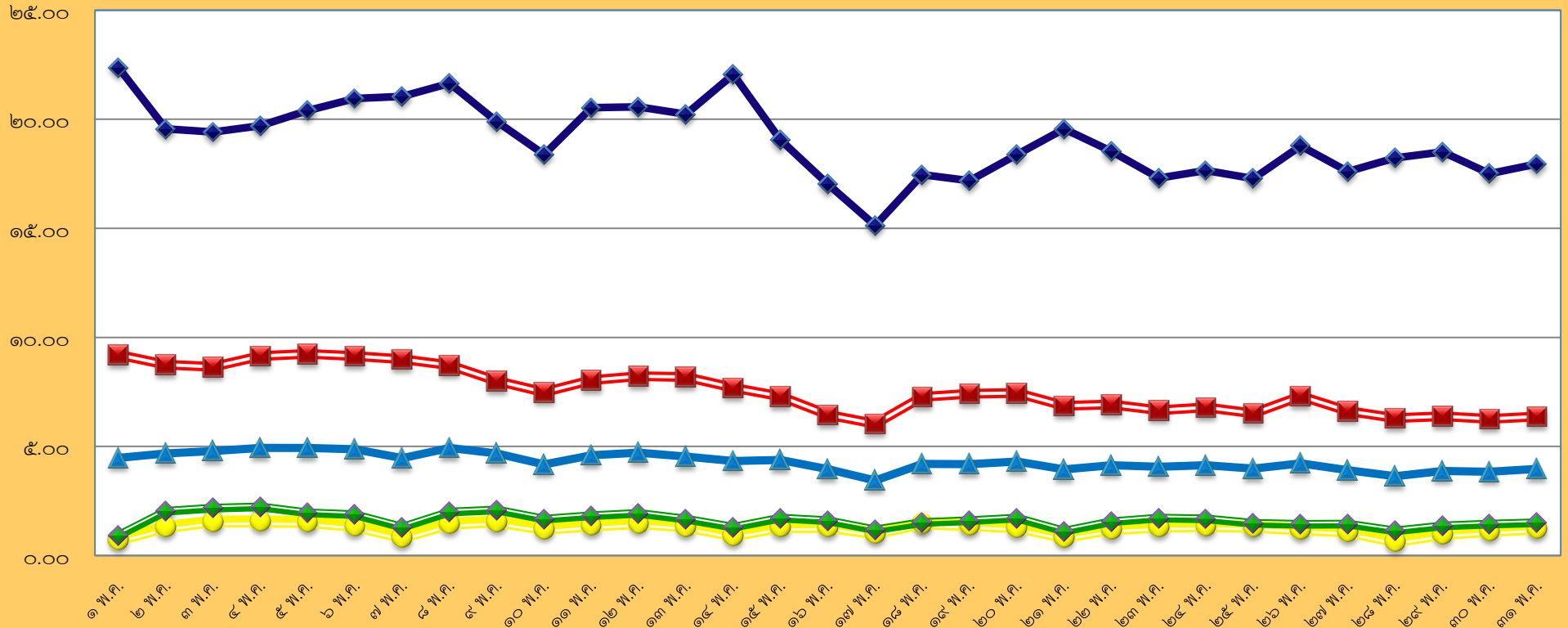
๔) การกระทำผิดของรถตู้โดยสารประจำทาง หมวด ๒ (บขส.) ที่มีความเร็วเกิน

จากตารางที่ ๒.๑ และกราฟที่ ๔ พบว่าในเดือนพฤษภาคมรถตู้โดยสารประจำทาง หมวด ๒ (บขส.) มีการกระทำผิดเนื่องจากความเร็วเกินโดยเฉลี่ยทั้งเดือนคิดเป็นร้อยละ ๒๒.๔๘ ใช้ความเร็วเกินมากที่สุดในวันที่ ๑๔ พฤษภาคม ๒๕๖๐ คิดเป็นร้อยละ ๒๖.๑๑ ซึ่งเป็นวันสุดท้ายของการหยุดยาวในช่วงวันวิสาขบูชาและวันพีชมงคล

กราฟที่ ๑ ร้อยละรถที่ใช้ความเร็วเกิน

สถิติรถที่มีความเร็วเกินในรถแต่ละประเภท (ร้อยละ)

ร้อยละ



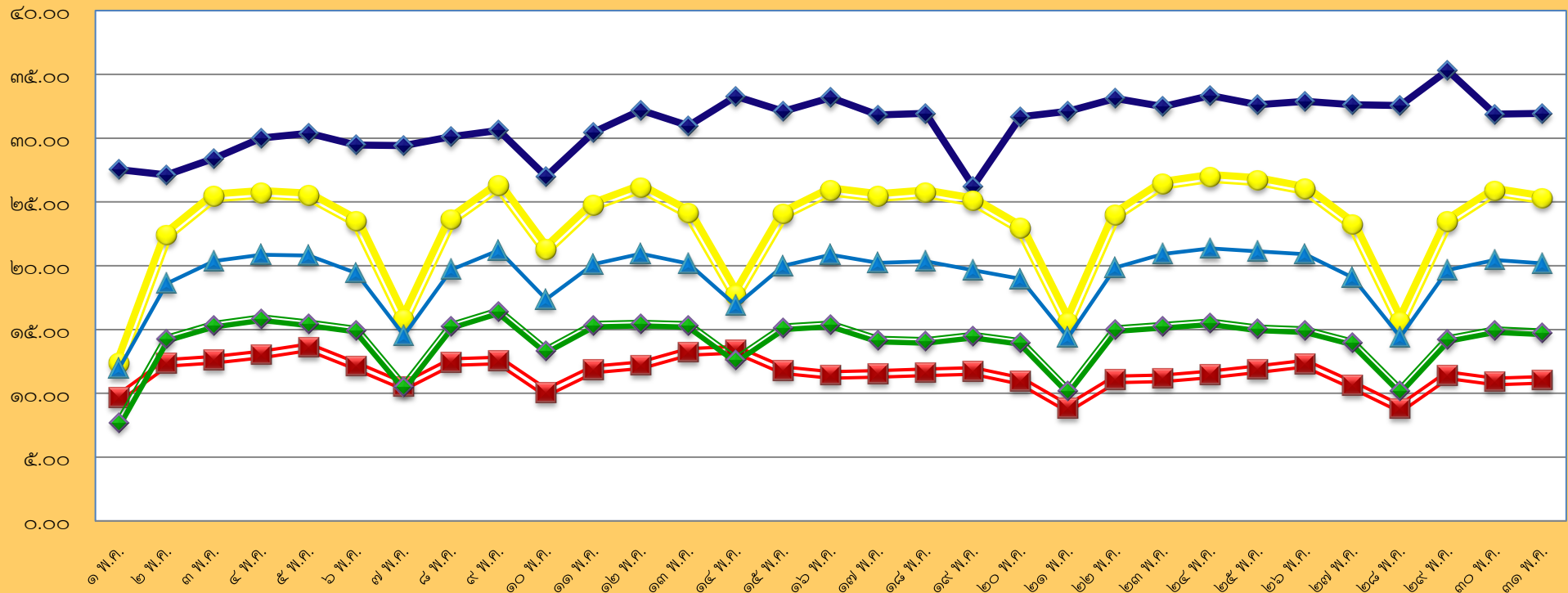
พฤษภาคม ๒๕๖๐

- รถโดยสารประจำทาง
- รถโดยสารไม่ประจำทาง
- รถบรรทุกไม่ประจำทาง
- รถบรรทุกส่วนบุคคล
- ค่าเฉลี่ยร้อยละ

กราฟที่ ๒ ร้อยละการไม่แสดงตนของพนักงานขับรถ

สถิติการไม่แสดงตนของพนักงานขับรถในรถแต่ละประเภท (ร้อยละ)

ร้อยละ



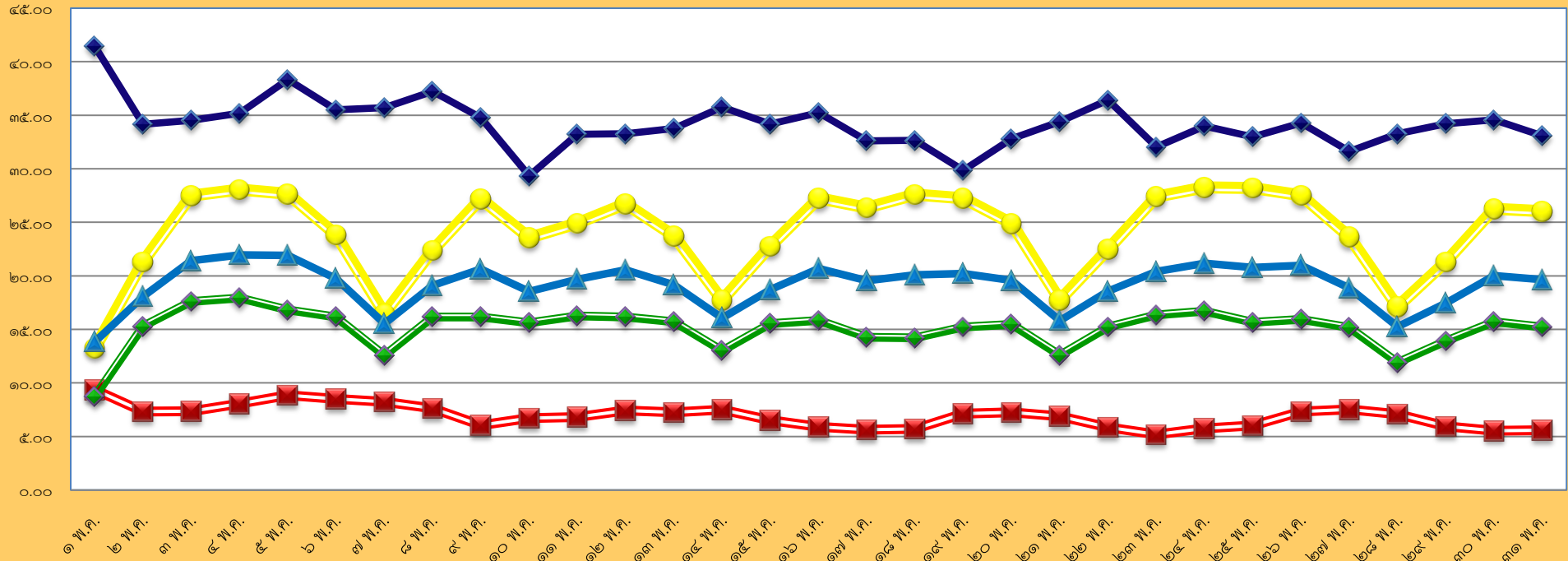
พฤษภาคม ๒๕๖๐

- ◆ รถโดยสารประจำทาง
- รถโดยสารไม่ประจำทาง
- รถบรรทุกไม่ประจำทาง
- ◆ รถบรรทุกส่วนบุคคล
- ▲ ค่าเฉลี่ยร้อยละ

กราฟที่ ๓ ร้อยละการขั้บรถเกินชั่วโมงการทำงานของพนักงานขั้บรถ

ร้อยละ

สถิติการขั้บรถเกินชั่วโมงการทำงานของพนักงานขั้บรถในรถแต่ละประเภท (ร้อยละ)



พฤษภาคม ๒๕๖๐

- ◆ รถโดยสารประจำทาง
- รถโดยสารไม่ประจำทาง
- รถบรรทุกไม่ประจำทาง
- ◆ รถบรรทุกส่วนบุคคล
- ▲ ค่าเฉลี่ยร้อยละ

ตารางที่ ๒.๑ การกระทำความคิดของรถตู้โดยสารประจำทาง หมวด ๒ (บขส.) จากระบบ GPS

พื้นที่	วันที่	วัน																														
		๑ พ.ร.	๒ พ.ร.	๓ พ.ร.	๔ พ.ร.	๕ พ.ร.	๖ พ.ร.	๗ พ.ร.	๘ พ.ร.	๙ พ.ร.	๑๐ พ.ร.	๑๑ พ.ร.	๑๒ พ.ร.	๑๓ พ.ร.	๑๔ พ.ร.	๑๕ พ.ร.	๑๖ พ.ร.	๑๗ พ.ร.	๑๘ พ.ร.	๑๙ พ.ร.	๒๐ พ.ร.	๒๑ พ.ร.	๒๒ พ.ร.	๒๓ พ.ร.	๒๔ พ.ร.	๒๕ พ.ร.	๒๖ พ.ร.	๒๗ พ.ร.	๒๘ พ.ร.	๒๙ พ.ร.	๓๐ พ.ร.	๓๑ พ.ร.
กรุงเทพมหานคร	จำนวน(คัน)	๒๗๗	๓๗๐	๓๕๙	๓๗๐	๓๗๗	๒๗๐	๒๗๖	๒๒๓	๒๐๓	๒๐๔	๒๐๒	๒๗๓	๓๗๓	๓๖๔	๓๖๔	๓๗๑	๓๗๑	๓๗๑	๒๐๖	๓๗๕	๓๕๗	๒๒๖	๒๗๖	๒๐๓	๒๒๖	๓๖๙	๓๗๕	๒๗๕	๓๖๖	๓๗๘	
	ร้อยละ	๕.๔๓	๗.๗๑	๗.๓๐	๗.๓๑	๗.๘๔	๕.๔๘	๕.๕๘	๔.๓๔	๔.๓๗	๔.๓๗	๔.๓๖	๕.๕๕	๕.๕๖	๕.๕๖	๕.๕๖	๕.๕๖	๕.๕๖	๕.๕๖	๔.๐๖	๕.๕๕	๕.๓๖	๔.๕๕	๕.๕๕	๔.๕๕	๕.๕๕	๕.๕๕	๕.๕๕	๕.๕๕	๕.๕๕	๕.๕๕	๕.๕๕
ทั่วประเทศ	จำนวน(คัน)	๑,๑๘๘	๙๘๕	๙๘๘	๑,๐๕๔	๑,๑๘๙	๑,๒๗๓	๑,๒๕๑	๑,๒๒๕	๑,๑๑๐	๙๘๔	๑,๑๕๗	๑,๑๘๑	๑,๒๗๗	๑,๒๗๗	๑,๒๐๔	๑,๑๘๘	๑,๑๘๒	๑,๑๘๒	๑,๑๒๒	๑,๑๒๒	๑,๑๒๒	๑,๑๒๒	๑,๑๒๒	๑,๑๒๒	๑,๑๒๒	๑,๑๒๒	๑,๑๒๒	๑,๑๒๒	๑,๑๒๒	๑,๑๒๒	๑,๑๒๒
	ร้อยละ	๒๓.๔๔	๒๑.๒๔	๒๑.๒๗	๒๐.๕๔	๒๒.๓๘	๒๒.๘๕	๒๒.๘๗	๒๓.๕๕	๒๓.๗๑	๒๑.๕๖	๒๒.๖๐	๒๓.๐๗	๒๓.๕๘	๒๓.๕๘	๒๓.๕๘	๒๓.๕๘	๒๓.๕๘	๒๓.๕๘	๒๓.๕๘	๒๓.๕๘	๒๓.๕๘	๒๓.๕๘	๒๓.๕๘	๒๓.๕๘	๒๓.๕๘	๒๓.๕๘	๒๓.๕๘	๒๓.๕๘	๒๓.๕๘	๒๓.๕๘	๒๓.๕๘

กราฟที่ ๔ ร้อยละรถตู้โดยสารที่มีความเร็วเกิน

สถิติรถตู้โดยสารประจำทาง หมวด ๒(บขส.)ที่มีความเร็วเกิน (ร้อยละ)

ร้อยละ

